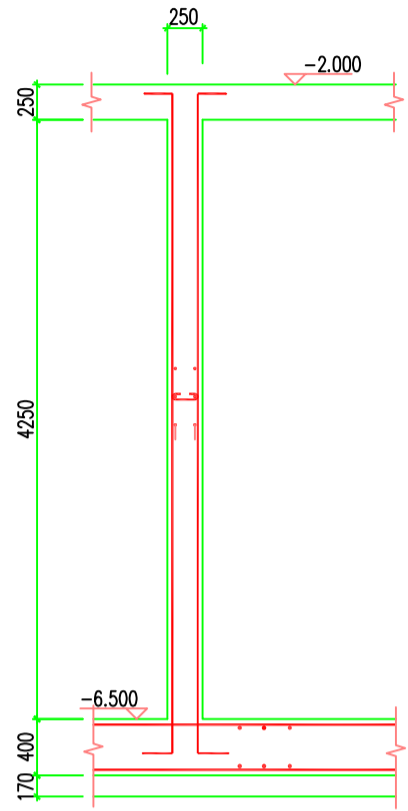
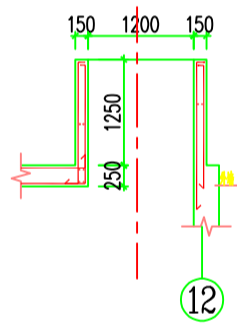


1-1 剖面图



2-2 剖面图



检修孔详图

设计说明:

- 1、水池内部整体防水施工 (详见第11~15条);
- 2、水池出地面检修口周边整体用标砖 (240厚) 进行砌筑维护, 基础应灰土夯实, 砖墙表面用红砖进行粘贴;
- 3、水池检修口盖板合页断裂损坏, 钢板锈蚀严重, 整体用不锈钢盖板进行更换;
- 4、阀门井目前与水池检修口存在标高落差, 且与周边地面平齐不利于后期保护; 本次将阀门井砖砌方井进行升高, 与水池检修口同高; 整体用不锈钢盖板进行更换;
- 5、水池检修口、阀门井的不锈钢盖板翻边、转轴开启、带锁闭合; 盖板应采取加强筋措施, 确保具备承受不低于200KG重量不变形;
- 6、为保障消防水池低于一定水位后能自动补水, 水池增加自动进水装置, 如浮球阀等等;
- 7、本工程项目应依据国家规范标准及相应验收规范进行施工;
- 8、本工程项目为有限空间内作业, 必须做到提前通风, 并送风保证作业人员安全, 并有应急预案;
- 9、作业中不得给周边造成不良影响, 做到安全文明施工, 所有作业完成后, 工完场清;
- 10、本次工程整体质保不得少于5年; 一旦出现渗漏现象或相关设备、构配件出现质量问题, 施工单位应及时进行维修处理;

- 11、水池内水排放完后, 抽风机进行湿气排除, 不得有明水现象, 根据水池内部真实情况, 对水池基层进行必要的处理, 不能有灰尘及絮状物, 不得空鼓;
- 12、根据甲方指定的水电接驳点, 进行施工现场的水电接驳、安全脚手架的搭设、通风等;
- 13、水池的进水管、出水管处等薄弱、易漏水区域, 应进行细部处理; 如有尖锐等突出物, 应进行打磨, 确保基层平整; 、
- 14、两遍SBC-120 (丙纶布), 待凝固后用JS防水涂料进行3遍涂刷;
- 15、整体完工后应进行蓄水试验, 合格后验收。
- 16、不锈钢井盖3个, 尺寸为: 阀门井盖1.7米*1.4米 (1个), 水池盖1.4*1.4米 (2个), 井盖厚度均为5mm);

协同楼消防水池防水工程施工图